

## ANNEXE 4

### Production laitière : Bilan et perspectives

2009: année noire  
(pour les producteurs...)

### Production laitière : Bilan et perspectives

- 1 : L'état des lieux
- 2 : Les outils de « *régulation* » activés en 2009
- 3 : Pour en sortir, pour s'en sortir

# Production laitière : Bilan et perspectives

## • 1: L'état des lieux

- Résultats d'exploitations
- Des règles environnementales contraignantes pour plusieurs années

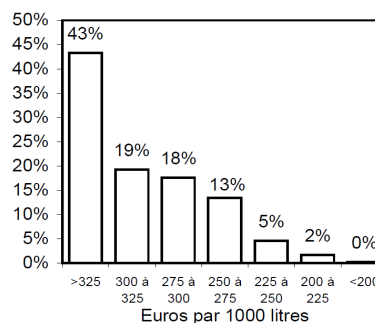
En €/hl de lait	2006	Avril 2009		2009	
		basse	haute	basse	haute
<b>Hypothèse</b>					
<b>Coût variable</b>	9,4	5,1	11,1	6,8	10,3
<b>alimentation animale</b>	5,1	6,8	6,0	6,8	6,0
<b>Coût fixe</b>	21,4	21,4	21,4	21,4	21,4
<b>Coût total (1)</b>	30,8	32,5	31,7	32,5	31,7
<b>Prix (2)</b>	30,2	23,2	23,2	26,3	28,2
<b>Subvention (3)</b>	7,3	7,3	7,3	7,3	7,3
<b>Marge nette = (2)+(3)-(1)</b>	6,7	-2,0	-1,2	1,1	3,8

Décomposition des coûts et des recettes d'une exploitation laitière,  
( Source : Agreste - Insee-Inra, Modèle économétrique coûts de production 2 )

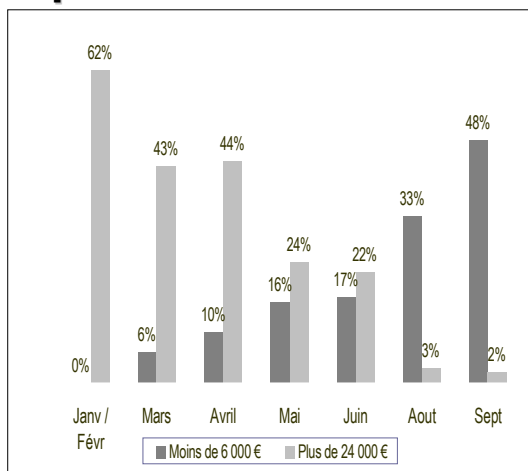
## Coût de production, pour un prix moyen de 265€ en 2009.

Source: Cogédis Dernier trimestre 2009

### Répartition des exploitations selon leur coût de production

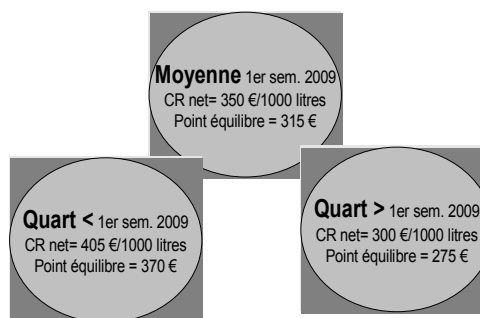


## Dispersion des revenus / UTHF



CER 22

## Coût de revient net De grandes disparités qui se creusent



CER 29

## Les pertes

- Pour une exploitation moyenne de 350 000 litres de quota, la baisse de produits est de 25 000 € par an,
- La hausse des charges est, par ailleurs, importante,
- En deux ans, il est observé une forte démission des éleveurs : arrêts de production, ...
- Une perte d'emplois induits est incontournable: une exploitation agricole génère 7 à 8 emplois en amont et en aval.

## Les règles environnementales

- Les exploitations se sont engagées dans des travaux de mise aux normes environnementales coûteuses,
- Qui pèseront encore longtemps dans les budgets des élevages.

## Les agriculteurs au R.S.A.

- 3 500 dossiers d'aide au revenu déposés dans le Finistère, sur 8 000 exploitations agricoles,
- 445 agriculteurs sont devenus allocataires du RSA en 2009...

## Variations de revenus par catégories professionnelles

	1990/80	2000/90	07/00	08/07Prév.
<i>taux de variation annuel moyen en % (valeur réelle)</i>				
<b>Revenu disponible brut des ménages par habitant</b>	1,2	1,5	1,9	0,5
<b>Salaire net par salarié</b>	0,0	1,6	1,2	0,2
<b>Revenu net d'entreprise agricole par actif non salarié</b>	3,1	2,3	1,7	-15,4

Source : Insee - Comptes de la Nation.

## Revenus agricole en Europe

	2000/90	06/00	07/06	08Prév./07
<i>taux de variation annuel moyen en %</i>				
UE à 27	...	1,6	10,4	-4,6
Allemagne	...	2,6	20,0	-6,4
Autriche	-0,7	2,9	12,5	-4,5
Belgique	...	-4,0	46,6	-25,6
Bulgarie	...	-1,0	2,6	24,5
Chypre	...	-0,7	9,2	-1,6
Danemark	-0,1	0,1	7,6	-10,6
Espagne	1,8	-0,8	7,3	-3,4
Estonie	...	15,1	40,6	-22,1
Finlande	0,3	1,7	11,9	-11,0
France	1,5	-0,2	10,7	-9,4
Grèce	...	-2,7	1,1	-7,1
Hongrie	...	8,4	7,4	14,6
Irlande	3,9	-1,3	10,9	-9,0
Italie	1,5	-3,3	-2,7	2,1
Lettonie	...	21,3	9,4	-17,5
Lituanie	...	10,1	70,5	-7,8
Luxembourg	-0,4	-1,3	10,8	-10,3
Malte	...	0,9	-2,8	-12,8
Pays-Bas	-2,9	-1,0	-2,0	-13,7
Pologne	...	10,4	25,1	-15,9
Portugal	1,1	1,5	-4,2	4,8
Répub. tchèque	...	7,6	26,6	-4,6
Roumanie	...	6,7	-20,7	21,4
Royaume-Uni	-1,3	4,5	6,2	7,2
Slovaquie	...	6,8	5,6	3,5
Slovénie	...	5,3	9,1	-9,3
Suède	-0,7	2,6	17,7	-9,3

Source : Eurostat - Comptes de l'agriculture  
(l'indicateur utilisé est la valeur ajoutée nette au coût des facteurs, par UTA)

	Revenu net d'entreprise agricole moyen par actif			
	Valeur (millier d'euros 2007)		Évolution (1) (%)	
	"1991"	"2006"	"2006"/"2003"	2007P/2006
Alsace	16,9	30,2	1,1	46,1
Aquitaine	15,7	11,3	-10,0	7,8
Auvergne	8,9	13,2	-0,7	-9,8
Bourgogne	17,1	30,5	0,7	23,7
Bretagne	14,6	11,2	-2,0	-32,0
Centre	24,2	43,9	8,5	71,7
Champagne-Ardenne	54,7	75,2	9,5	29,8
Corse	17,6	13,0	-5,2	-56,3
Franche-Comté	12,6	21,1	4,1	13,8
île-de-France	45,1	57,8	7,0	90,5
Languedoc-Roussillon	13,3	7,2	-23,7	54,7
Limousin	6,9	14,6	2,1	-28,0
Lorraine	11,0	19,5	4,0	36,7
Midi-Pyrénées	9,9	15,2	1,5	2,3
Nord-Pas-de-Calais	13,7	29,7	6,1	-15,1
Basse-Normandie	9,8	11,9	6,6	3,3
Haute-Normandie	15,3	26,2	1,2	33,7
Pays de la Loire	18,6	18,3	-3,9	3,4
Picardie	22,0	37,9	4,5	31,3
Poitou-Charentes	21,6	25,6	4,0	33,9
Provence-Alpes-Côte d'Azur	28,6	34,0	-5,7	-2,2
Rhône-Alpes	11,8	13,5	-0,1	-3,1
FRANCE	16,8	22,0	1,3	17,6

(1) Taux de variation annuel moyen en valeur réelle.

"xxxx" : moyenne triennale centrée sur l'année indiquée xxxx. / Champ : ensemble des exploitations

Source : Agreste-Comptes régionaux de l'agriculture (séries révisées en base 2000).

## Evolution des revenus agricole / type d'exploitations

- En Europe : le pays où la chute de revenu est la plus choquante : Danemark
- La région de France où les revenus sont les plus en baisse : la Bretagne
- **Là où l'agriculture est la plus concentrée et intensive, les revenus sont les plus bas...**

## Production laitière: Bilan et perspectives

- **1: L'état des lieux**
- **2: Les outils de « régulation » activés en 2009**
  - L'arrêt de l'aide au stockage et à l'exportation,
  - Le déstockage massif de produits laitiers,
  - L'accord du 3 juin 2009,
  - La modulation printemps / été.

### L'arrêt de l'aide au stockage et à l'exportation

Restitutions communes au 04 février 2010				
Produits (code NC)	Taux en €/100 kg	Entrée en vigueur	Ancien taux en €/100 kg	Entrée en vigueur
<b>Beurre</b> (04 05 10 11 9 700)	0	20/11/2009	14,50	06/11/2009
<b>Butteroil</b> (04 05 90 10 9 000)	0	20/11/2009	17,56	06/11/2009
<b>Poudre lait écrémé</b> (04 02 10 19 9 000)	0	23/10/2009	22,80	19/06/2009
<b>Poudre grasse</b> (04 02 21 19 9 900)	0	06/11/2009	17,50	23/10/2009
<b>Emmental</b> (04 06 90 13 9 000)	0	06/11/2009	21,98	23/01/2009
<b>Gouda</b> (04 06 90 78 9 300)	0	06/11/2009	19,84	23/01/2009
<b>Fondus</b> (04 06 30 39 9 950)	0	06/11/2009	6,39	23/01/2009

Source: France Agrimer

### Evolution des stocks français de produits laitiers

Evolution des stocks français de produits laitiers, en milliers de tonnes			
Type de produit	Stocks fin Nov 08	Stocks fin Juin 09	Stocks fin Oct 09
BEURRE	30317	40360	20421
MGLA-BUTTER OIL	4978	8150	2996
POUDRE VRAC 0 % & RÉENGRAISSÉE	40621	71723	36794
POUDRE VRAC de 1,5 à 25,9 % MG	1542	2712	860
POUDRE VRAC 26 % MG et plus	11439	13868	10047
POUDRES CONDITIONNÉES	11965	11965	11965
FROMAGES A PATE PRESSÉE CUITE	73864	91159	999
POUDRE DE BABEURRE	5169	69092	500
POUDRE DE LACTOSERUM	69069	35706	2898
CASEINES ET CASEINATES	9666	14863	4300
Total	258 630	359 598	91 780

Source Agreste: info rapide

### L'accord du 3 juin 2009

- Seuls les cours de produits industriels « *Beurre poudre de lait* » et des fromages allemands influenceront le prix du lait en France...
- La baisse de 1 000 € la tonne de beurre a fait chuter le prix du lait de 100 €, la remontée de ce même beurre de 1 000 € ne fait que progresser le prix du lait de 8,68 €.

### L'accord du 3 juin 2009

Source SILOUEST

#### Saisonnalité : transition en 2010

2010 : mise en place progressive du système

€/ 1000 litres	Référence 2009	Indice éco 2010	Indice saisonnalité	Prix de référence final
Janvier	278,88	8,68	7,44	295,00
Février	278,88	8,68	-5,06	282,50
Mars	278,88	8,68	-13,06	274,50
Avril	278,88	B 2	-30,00	248,88 + B 2
Mai	278,88	B 2	-25,00	253,88 + B 2
Juin	278,88	B 2	0,00	278,88 + B 2
Juillet	278,88	B 3	15,00	293,88 + B 3
Août	278,88	B 3	30,00	308,88 + B 3
Septembre	278,88	B 3	30,00	308,88 + B 3
Octobre	278,88	B 4	5,00	283,88 + B 4
Novembre	278,88	B 4	0,00	278,88 + B 4
Décembre	278,88	B 4	-2,50	276,38 + B 4
moyenne pondérée	278,88		0	

Nouveau prix de référence = prix référence moyen 2009

Évolution économique 2010

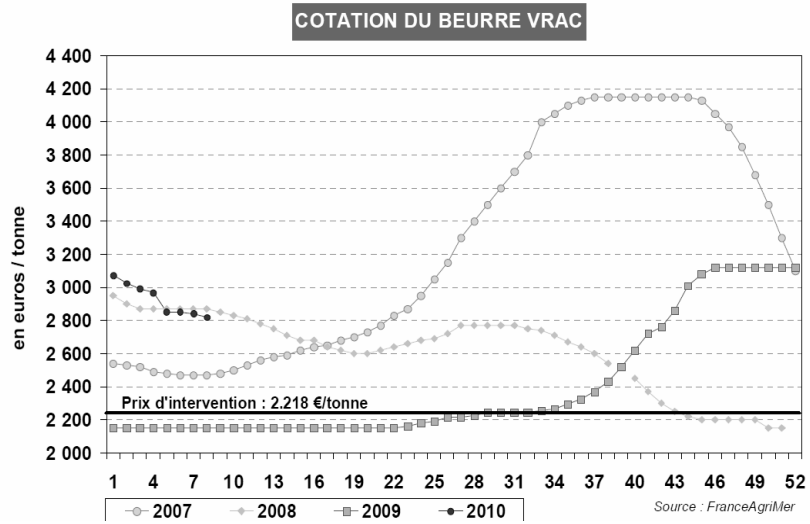
Incitation saisonnalité

A + B + C  
- valeurs en €/1000 litres

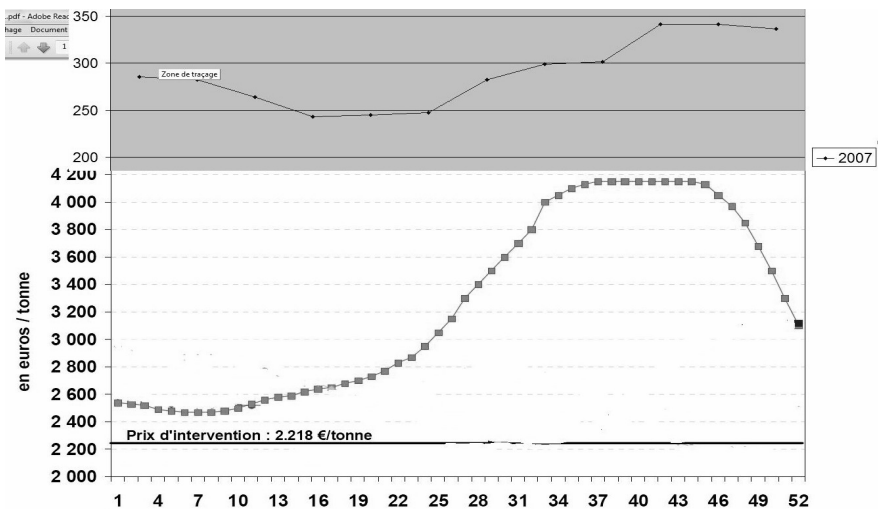
### La modulation printemps / été

€/1 000 l.	2010 - transitoire	A partir de 2011
Janvier	7,44	-10
Février	-5,06	-10
Mars	-13,06	-10
Avril	-30	-30
Mai	-25	-30
Juin	0	10
Juillet	15	30
Août	30	30
Septembre	30	30
Octobre	5	10
Novembre	0	0
Décembre	-2,5	-5,6
Indice moyen pondéré	0	0

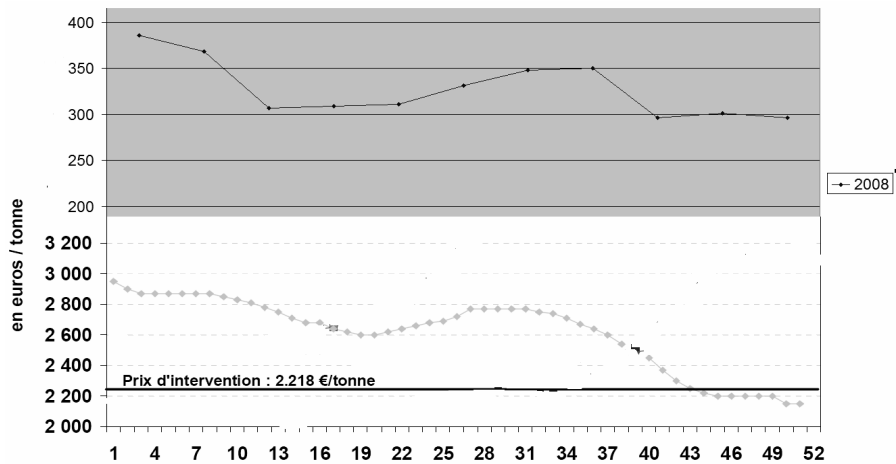
## Hausse des cours stoppée cet automne, Baisse des cours en sortie d'hiver,



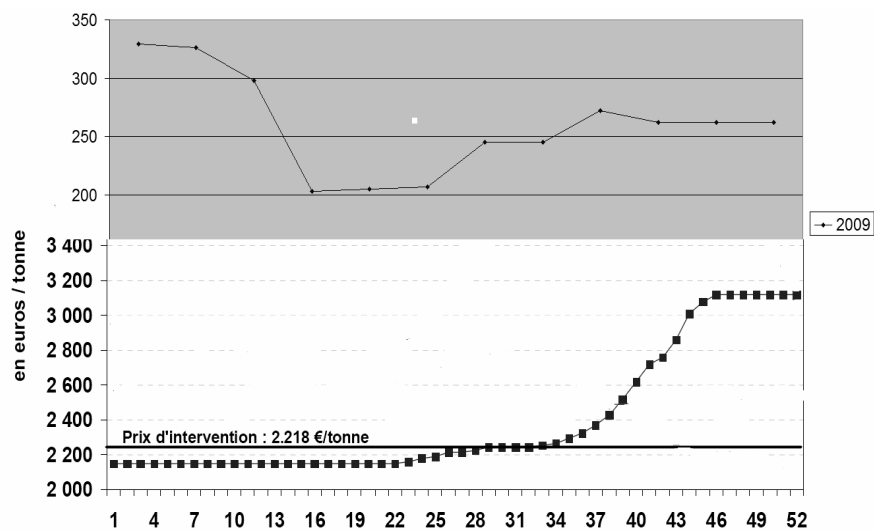
## Un décalage entre cotations du beurre et le prix de base... (2007)



En 2008, des cotations à 2 600 € donnaient un prix de base à 333 €...

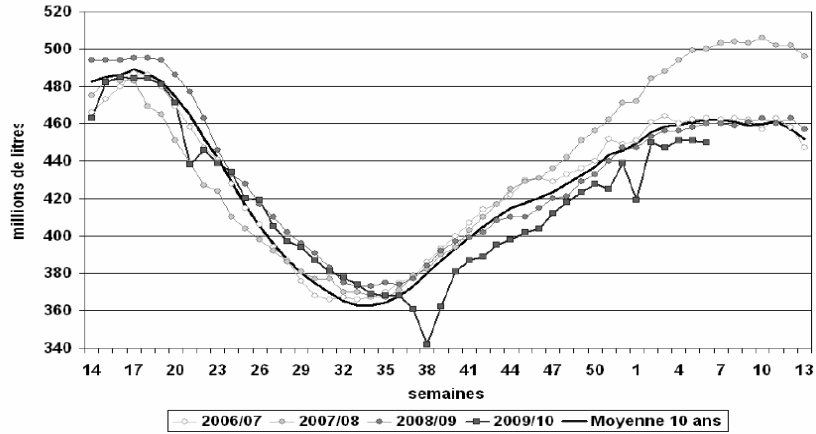


En 2009, la même moyenne de 2 600 € donne 260 €...



## Des livraisons de lait qui s'effondrent, par « démission » des producteurs.

### Collecte hebdomadaire des dernières campagnes



Source : FranceAgriMer

## Observer, c'est bien, Agir c'est mieux...

Source: France Agrimer; Lait UHT

Part dans le prix au détail payé par le consommateur :

Trimestre	Production	Industrie	Distribution	TVA
2005-T1	32,2%	34,1%	28,5%	5,2%
2005-T2	30,2%	37,5%	27,1%	5,2%
2005-T3	34,5%	34,1%	26,1%	5,2%
2005-T4	34,5%	35,8%	24,5%	5,2%
2006-T1	32,0%	37,3%	25,5%	5,2%
2006-T2	29,6%	39,4%	25,7%	5,2%
2006-T3	34,0%	34,4%	26,4%	5,2%
2006-T4	34,1%	34,2%	26,5%	5,2%
2007-T1	33,7%	36,9%	24,2%	5,2%
2007-T2	32,2%	40,3%	22,2%	5,2%
2007-T3	37,8%	36,4%	20,7%	5,2%
2007-T4	38,9%	39,2%	16,7%	5,2%
2008-T1	40,4%	41,6%	12,8%	5,2%
2008-T2	35,3%	47,1%	12,4%	5,2%
2008-T3	38,4%	44,2%	12,2%	5,2%
2008-T4	33,7%	48,6%	12,4%	5,2%
2009-T1	34,1%	46,3%	14,3%	5,2%
2009-T2	27,1%	50,0%	17,7%	5,2%

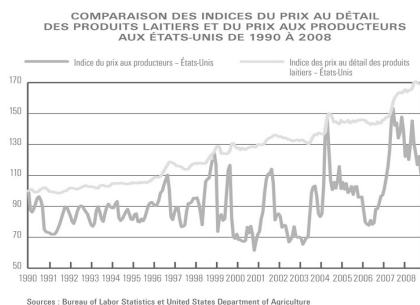
## L'observatoire des marges, pour le prouver

- Observer, c'est bien, Agir c'est mieux...
- C'est peine perdue de croire que la baisse des prix à la production bénéficiera aux consommateurs.

Doc

« Observatoire des marges » de France Agrimer

Aux USA, les fluctuations du marché font grimper les prix au détail:



Un Euro trop fort pour aller sur le marché mondial

- A 1,50 dollar pour un €uro, nos produits ne sont compétitifs sur le marché mondial qu'en rémunérant le producteur au dessous de son prix de revient.
- Il est inutile de produire pour exporter si l'Europe choisit la politique de l'€uro fort.

## Production laitière : Bilan et perspectives

- **1 : L'état des lieux**
- **2 : Les outils de « *régulation* » activés en 2009**
- **3 : Pour en sortir, pour s'en sortir**
  - Les mécanismes actuels s'activent pour maintenir un prix du lait au plus bas à la production...
  - ...Pas au profit du consommateur... Mais élimine les exploitations, met en péril les emplois locaux, l'autonomie alimentaire, l'aménagement du territoire.
  - Cette organisation agit contre les agriculteurs,
  - Les comptes 2009 des transformateurs seront à observer de près...

### Pour en sortir, pour s'en sortir

- La gestion des volumes mis sur le marché ne peut plus être confiée aux organismes de collecte, comme le propose la contractualisation inscrite dans la L.M.A.
- La fixation des prix aux producteurs ne peut plus être la résultante du déséquilibre organisé de l'Offre / Demande,

## Pour en sortir, pour s'en sortir

- **La réponse doit être européenne et soutenue politiquement,**
- **L'office Européen du lait :**
  - Permettra de livrer en priorité le marché européen, selon les besoins des entreprises laitières,
  - Ne générera pas de surplus,
  - S'autofinancera sans aides publiques.

## Pour en sortir, pour s'en sortir

### **Modulation des volumes en fonction des marchés**

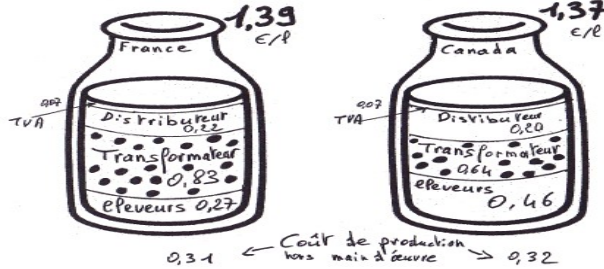
- C'est la garantie de la stabilité des prix et de l'approvisionnement pour les transformateurs.
- C'est éviter la spéculation sur les marchés.
- Le prix payé au producteur est établi sur la base des prix de revient, intégrant la rémunération du travail.

# Pour en sortir, pour s'en sortir

**APLI+EMB**  
+ producteurs de lait  
indépendant

**Le LAIT**

Prix aux consommateurs,  
tous produits confondus €/l



**FRANCE**      **CANADA**  
Cherchez l'erreur...  
[www.apli-nationale.org](http://www.apli-nationale.org)

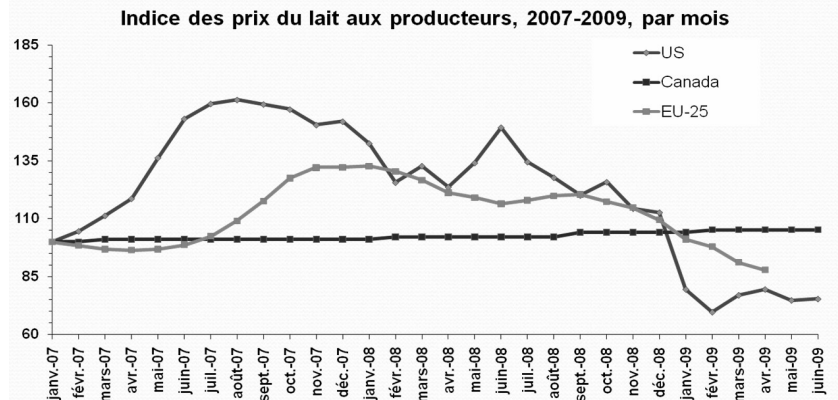
LP.N.S.

Ne pas jeter sur la voie publique.

# Indice des prix à la Production

Source: Canada

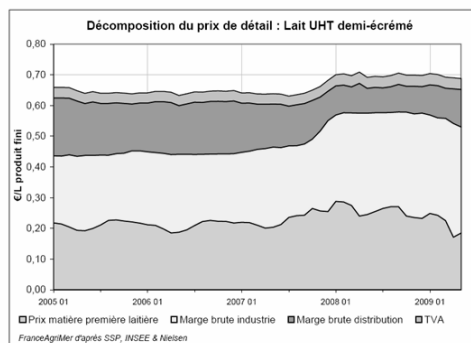
## Stabilité des prix



## La grande distribution n'est pas responsable de la crise du lait

Autorité  
de la concurrence

- La grande distribution n'a pas augmenté ses marges au moment de la crise du lait, au contraire, ces dernières semblent avoir diminué.



## Deux objectifs pour restaurer l'efficacité économique du secteur

Autorité  
de la concurrence

- Restaurer le pouvoir de négociation des éleveurs
- Limiter la volatilité des prix, ou aider les acteurs à se prémunir contre elle

## Second dysfonctionnement : le déséquilibre dans les relations commerciales

Autorité  
de la  
concurrence

- L'absence de pouvoir de négociation des éleveurs vis à vis des transformateurs est due :
  - à la relative concentration de la transformation (Danone : 3900 producteurs de lait)
  - au caractère périssable du lait : le producteur n'est pas en mesure de faire jouer la concurrence
  - au fait que, dans certaines zones, il existe des monopsones locaux de collecte
- Ce déséquilibre risque d'entraîner un sous investissement à l'amont, et un diminution de la diversité de l'offre

## Les recommandations de prix diffusées par l'Interprofession : une fausse bonne idée

Autorité  
de la  
concurrence

- Elles ne peuvent constituer un remède efficace économiquement, car :
  - il s'avère impossible de déterminer le prix de marché lorsque tant d'acteurs sont concernés
  - la concurrence internationale remet en cause l'efficacité de telles recommandations au niveau national
- Elles présentent un réel risque juridique au regard des règles communautaires de concurrence : de telles recommandations peuvent être considérées comme des pratiques concertées à objet anticoncurrentiel